

| <b>CYNGOR SIR YNYS MÔN</b>  |  |
|-----------------------------|--|
| <b>PWYLLGOR:</b>            | CYNGOR SIR   |
| <b>DYDDIAD:</b>             | 14 MEDI 2010   |
| <b>TEITL YR ADRODDIAD:</b>  | SEFYDLU GRŴP LLYWIO ADFERIAD O'R CYNGOR LLAWN  |
| <b>PWRPAS YR ADRODDIAD:</b> | <p>CREU CYFRWNG SY'N RHOI I GYNRYCHIOLWYR Y CYNGOR LLAWN:-</p> <ul style="list-style-type: none"> <li>- Rôl drosolwg/monitro mewn perthynas â'r Rhaglen Adfer barhaus;</li> <li>- Cyfathrebu'n uniongyrchol gyda'r Bwrdd Adfer.</li> </ul> |
| <b>ADRODDIAD GAN:</b>       | RHEOLWR-GYFARWYDDWR DROS DRO   |

### **Rhagarweiniad**

Yn y cyfarfod ar 14 Medi 2010 gofynnir i'r Cyngor gymeradwyo ei Raglen Adfer.

Yn ogystal â nodi'r camau hynny a gwblhawyd yn llwyddiannus eisoes, bydd y Rhaglen Adfer yn amlinellu gweithgareddau ychwanegol y bydd raid i'r Cyngor eu cynnal er mwyn bodloni'r Gweinidog a'r Bwrdd Adfer bod y Cyngor yn addas, ac y bydd yn parhau i fod yn addas, i redeg ei fusnes ei hun heb ymyrraeth gan y Llywodraeth.

Rhaid monitro cynnydd gyda'r Rhaglen Adfer ac, er y bydd gan nifer o grwpiau/pwyllgorau cyfredol rôl i'w chwarae yn hyn o beth, cynigir y dylid sefydlu Grŵp Llywio Adferiad (y "Grŵp Adfer"). Byddai'r trefniadau cyffredinol fel sydd wedi ei nodi yn y diagram yn Atodiad A.

### **Cylch Gorchwyl**

Rôl benodol y Grŵp Adfer fydd monitro cynnydd cyffredinol y Cyngor yn erbyn y ffrydiau gwaith/prosiectau sy'n rhan o'r Rhaglen Adfer a rhoi sicrwydd i'r Cyngor bod prosiectau yn cwrdd â'u hamcanion a'u hallbynnau; neu i ddwyn sylw'r Cyngor at unrhyw bryderon/gwendidau ac i wneud argymhellion / awgrymiadau ar gyfer camau unioni. Y prosiectau sy'n rhan o'r Rhaglen Adfer yw:-

- 1.0 Datblygu Aelodau
- 2.0 Ymgysylltu
- 3.0 Cyngor Effeithiol
- 4.0 Perfformiad
- 5.0 Enw Da
- 6.0 Adnoddau Dynol
- 7.0 Cryfhau Llywodraethu

Wrth wneud ei waith, gall y Grŵp Adfer gyfeirio materion i gyrff eraill, fel y Pwyllgor Archwilio neu'r Pwyllgor Safonau, ar gyfer sylwadau neu adolygiad, fel y gwêl y Grŵp Adfer yn briodol.

Oherwydd nad yw'r adnoddau yn ddi-ben-draw, bydd gan y Grŵp Adfer hefyd rôl bwysig o ran gwneud argymhellion ar gyfer blaenoriaethau gweithgareddau o fewn y Rhaglen Adfer.

Bydd angen i'r Bwrdd Adfer allanol fod yn sicr bod y newidiadau a'r gwelliannau yn gynaliadwy cyn y byddant yn argymhell i'r Gweinidog y dylai'r ymyrraeth ddod i ben. Mae'r Bwrdd Adfer wedi dweud "*.....we remain concerned that some "backbench" members are not yet adequately involved in, and supportive of, the recovery. Some in particular appear unable to detach themselves from attitudes and ways of working that have become thoroughly discredited, and from issues and rivalries which should have been buried long ago*". Bydd yn rhan o gylch gorchwyl y Grŵp Adfer i ystyried a yw'r Rhaglen Adfer yn ddigon cadarn i sicrhau bod y mater hwn yn cael sylw, ac os nad yw, bydd yn nodi camau pellach y dylai'r Cyngor eu cymryd fel bod modd i'r holl aelodau symud ymlaen trwy gydweithrediad. Wrth roi sylw i'r mater hwn efallai y bydd angen i'r Grŵp Adfer weithio gyda'r Gweithgor Datblygu Aelodau a'r Pwyllgor Safonau.

Bydd Cadeirydd y Grŵp Adfer yn adrodd i bob cyfarfod blynyddol a chyfarfod cyffredin o'r Cyngor i roi sicrwydd i'r Cyngor (neu fel arall) bod y Rhaglen Adfer yn cael ei blaenoriaethu'n briodol a bod ganddi'r adnoddau angenrheidiol a'i bod yn llwyddo i gwrdd â'r amserlen a chyflawni'r allbynnau.

Yn ogystal ag adrodd yn rheolaidd i'r Cyngor, bydd y Grŵp Adfer hefyd yn trafod yn rheolaidd gyda'r Bwrdd Adfer allanol. I nodi disgwyliadau priodol a chilyddol yn y cyswllt hwn, mae'n debygol y bydd y Grŵp Adfer, unwaith y bydd wedi ei sefydlu, yn cyfarfod yn fuan gyda'r Bwrdd Adfer i gytuno ar ddisgwyliadau'r naill a'r llall ynghylch cyfathrebu ac adrodd.

Mae'r Cylch Gorchwyl a awgrymir ar gyfer y Grŵp Adfer ynghlwm yn Atodiad B.

### **Cefnogaeth**

Awgrymir y bydd y Grŵp yn cael ei gynghori gan Swyddog Sicrwydd Prosiectau'r Cyngor a fydd, fel prif swyddogaeth, yn asesu cynnydd a pherfformiad Prosiectau'r Rhaglen Adfer ac yn adrodd i'r Grŵp Adfer. Bydd swyddogion perthnasol eraill hefyd yn cyfrannu at waith y Grŵp Adfer fel sy'n briodol i'r mater neu'r materion arbennig sydd dan sylw.

### **Aelodaeth**

Bydd angen i aelodau benderfynu ar ba sail y bydd y Grŵp Adfer yn cael ei boblogi.

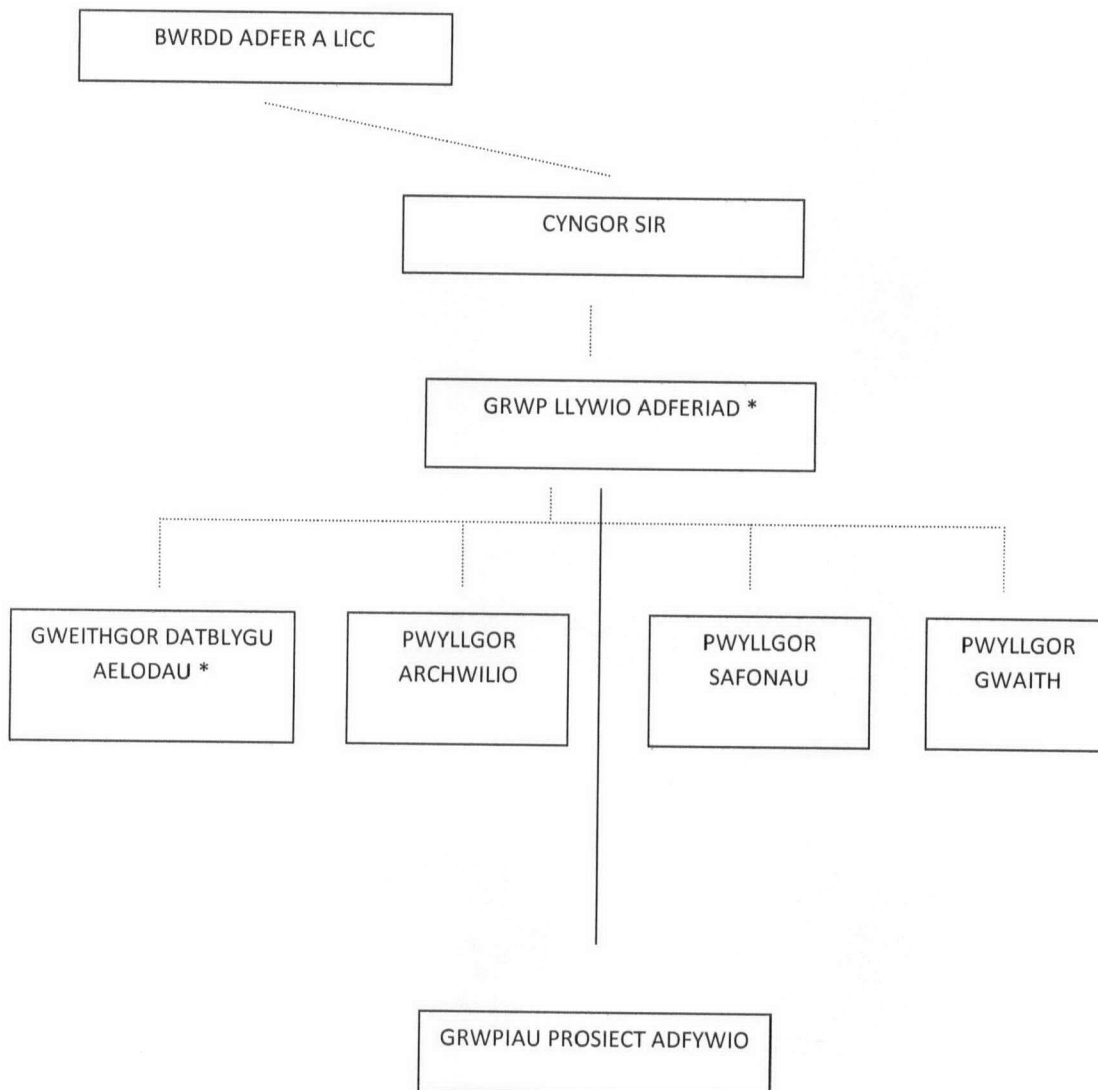
Bydd angen cymryd nifer o ffactorau i ystyriaeth o bosib:-

- Bydd raid i'r Aelodaeth gymryd i ystyriaeth gyfrifoldebau a dyletswyddau eraill ac ni ddylai unrhyw aelod fod yn rhan o'r Grŵp Adfer heb iddo/iddi fod yn fodlon bod ganddynt yr amser a'r ymrwymiad angenrheidiol.
- Gan fod yr adferiad yn fater i'r holl aelodau, ni ddylai'r Grŵp Adfer gael ei ddominyddu gan aelodau'r Pwyllgor Gwaith/Arweinyddion Grwpiau.
- A ddylai fod "cap" ar nifer yr aelodau, ac os dylai, beth ddylai'r ffigwr hwnnw fod?
- Dymunoldeb cael aelodau o'r Pwyllgor Gwaith ac aelodau nad ydynt ar y Pwyllgor Gwaith ar y Grŵp Llywio.
- Dymunoldeb cael aelodau profiadol ac aelodau newydd ar y Grŵp Adfer.
- Gallai Cadeirydd y Grŵp Adfer fod yn

- Cadeirydd y Cyngor, neu
  - Yr Aelod Portffolio ar gyfer Llywodraethu Corfforaethol, neu
  - Aelod blaenllaw o'r meinciau cefn sy'n uchel ei barch/pharch ar draws y Siambr.
- Er yr argymhellir na ddylai fod cydbwysedd gwleidyddol ar y Grŵp Adfer, dylai'r aelodau ystyried a ddylid cynnwys cynrychiolaeth o'r holl grwpiau/pleidiau. Yn yr achos hwnnw, byddai pob grŵp/plaid yn dewis eu cynrychiolwyr eu hunain.
  - A ddylai Arweinydd y Cyngor fod yn aelod?
  - A ddylai Arweinydd yr Wrthblaid fod yn aelod?
  - A ddylai'r Aelod Portffolio ar gyfer Llywodraethu Corfforaethol ac/neu Gadeirydd y Pwyllgor Sgriwtini Corfforaethol fod yn aelodau?
  - A ddylid penodi aelod rhydd ac, os dylid, sut y bydd ef/hi yn cael ei ddewis/dewis?
  - A ddylai'r Cyngor ddewis Cadeirydd y Grwp Adfer a chaniatáu i'r Cadeirydd ddewis ei dîm/thîm ei hun gyda neu heb gyfyngiadau?
  - A ddylai Cadeiryddion y Pwyllgor Archwilio ac/neu'r Pwyllgor Safonau fod yn aelodau o'r Grŵp Adfer?

### **Argymhellion**

1. Bod aelodau yn cadarnhau'r Cylch Gorchwyl yn Atodiad B. Bydd raid nodi yn glir a chytuno ar unrhyw ddiwygiadau neu amrywiadau.
2. Bod aelodau yn penderfynu ar Gadeiryddiaeth ac aelodaeth y Grŵp Adfer.



\* Nid yw'r rhain yn Bwyllgorau ffurfiol o'r Cyngor.

**GRŴP LLYWIO ADFERIAD**

**1.0 PWRPAS**

- 1.1 Rhoi sicrwydd i'r Cyngor Sir bod y Rhaglen Adfer - sydd wedi ei dylunio i sicrhau y bydd ymyrraeth Llywodraeth Cynulliad Cymru yn dod i ben - yn gadarn ac yn cael ei chyflawni.

**2.0 AELODAETH**

- 2.1 Penderfynir ar yr aelodaeth gan y Cyngor llawn.
- 2.2 Ni fydd cydbwysedd gwleidyddol ar y Grŵp. Ni fydd y Grŵp Adfer yn Bwyllgor nac yn Is-Bwyllgor ffurfiol o'r Cyngor ond bydd yn weithgor sy'n cwrdd yn breifat ac yn adrodd i'r Cyngor llawn.

**3.0 HYD AC AMLDER**

- 3.1 Bydd y Grŵp Adfer yn parhau i weithredu am holl gyfnod ymyrraeth Llywodraeth Cynulliad Cymru.
- 3.2 Bydd yn cyfarfod o leiaf ddwywaith ym mhob chwarter a bydd cyfarfodydd o'r fath yn cael eu hamseru fel bod modd adrodd yn uniongyrchol i'r Cyngor.

**4.0 CYLCH GORCHWYL MANWL**

- 4.1 Ystyried y Rhaglen Adfer gyffredinol a monitro cynnydd a chyflawniadau.
- 4.2 Sicrhau cyfathrebu effeithiol gydag aelodau'r Cyngor yn gyffredinol ar gynnydd a sicrhau ymrwymiad a pherchenogaeth ehangach ymysg aelodau.
- 4.3 Adolygu adroddiadau gan y Bwrdd Adfer a chyrrff eraill a diwygio'r Rhaglen Adfer fel y cyfyd yr angen.
- 4.4 Cyngori'r Cyngor am unrhyw gamau pellach y mae angen iddo eu hystyried er mwyn sicrhau bod ymyrraeth Llywodraeth Cynulliad Cymru yn dod i ben cyn gynted â phosib.
- 4.5 Adrodd i bob cyfarfod o'r Cyngor ar gynnydd yn erbyn y Rhaglen Adfer.
- 4.6 Gweithredu fel grŵp cyfeirio ar gyfer y Bwrdd Adfer allanol.